

Рассмотрен  
на Совете Учреждения  
Протокол №3  
от 01.04.2019г.

Утверждён:  
Приказом заведующего  
МКДОУ ДС №4 «Ромашка»  
г. Светлоград  
Приказ № 75 от 03.04.2019г.  
Хаустова Н.И.



**ОТЧЁТ  
О РЕЗУЛЬТАТАХ САМООБСЛЕДОВАНИЯ  
муниципального казённого дошкольного  
образовательного учреждения  
детского сада комбинированного вида  
№ 4 «Ромашка»  
г. Светлограда Петровского района  
Ставропольского края  
за 2018 год.**

## СОДЕРЖАНИЕ:

<b>I. Аналитическая часть.</b>		
<b>1.</b>	<b>Общие сведения об образовательной организации</b>	<b>3</b>
<b>1.1.</b>	Общая характеристика образовательного учреждения.	3
<b>1.2.</b>	Состав обучающихся.	3
<b>1.3.</b>	Состав семей воспитанников	4
<b>1.4.</b>	Система управления	5
<b>1.5.</b>	Оценка образовательного процесса	8
1.5.1.	Оценка качества учебно-методического обеспечения	8
1.5.2.	Оценка кадрового обеспечения	10
1.5.3.	Оценка образовательного процесса.	13
1.5.4.	Дополнительные образовательные услуги.	16
1.5.5.	Анализ взаимодействия с семьями воспитанников.	17
1.5.6.	Оценка качества физкультурно-оздоровительной деятельности.	18
<b>1.6.</b>	Оценка качества организации питания.	19
<b>1.7.</b>	Финансовое обеспечение ДОУ	20
1.8.	Обеспечение безопасности.	21
<b>1.9.</b>	Социальная активность и социальное партнёрство ДОУ	22
<b>II. Показатели деятельности ДОУ, подлежащей самообследованию.</b>		<b>23</b>

**Отчёт о результатах самообследования  
муниципального казённого дошкольного образовательного учреждения  
детского сада комбинированного вида №4 "Ромашка" г. Светлограда  
Петровского муниципального района Ставропольского края  
за 2018 год**

**I. Аналитическая часть**

**1.1. Общие сведения об образовательной организации**

Муниципальное казённое дошкольное образовательное учреждение детский сад комбинированного вида № 4 «Ромашка» г.Светлоград открыт в январе 1972 года.

**Юридический адрес Учреждения:**

356530, Ставропольский край, Петровский район, г.Светлоград, ул.Московская, 27.

**Фактический адрес:**

356530, Ставропольский край, Петровский район, г.Светлоград, ул.Московская, 27.

**Сведения о лицензии на образовательную деятельность:** муниципальное казённое учреждение имеет право на ведение образовательной деятельности, что подтверждается государственной лицензией от 25.11.2016 года № 5300, серия 26 Л 01 № 0001553 бессрочно.

Дошкольное учреждение расположено в центре города, и занимает выгодное положение с точки зрения социального, культурно-исторического и образовательного пространства. В ближайшем окружении микрорайона находятся: РДК, районная детская библиотека, музей, парк с памятниками и обелисками «Боевой славы», кинотеатр, внешкольные организации – Музыкальная школа, Станция юных техников, Дом творчества, образовательные учреждения - 2 детских сада, 2 средние образовательные школы. ДООУ строит свою работу с учётом возможностей социума, максимально используя их в воспитательно-образовательном пространстве. Учреждение второй категории обеспечивает реализацию федеральной программы для детей дошкольного возраста и сверх государственного стандарта по художественно-эстетическому развитию, с учётом социального заказа родителей.

Телефоны:8 (86547) 4-35-68

Учреждение осуществляет свою деятельность в соответствии с законодательством Российской Федерации и Ставропольского края, нормативными правовыми актами, уставом ДООУ, договорами с учредителем и родителями (законными представителями) воспитанников.

**Учредитель:** Петровский городской округ Ставропольского края.

Детский сад подключен к сети Интернет, имеет свой сайт – [www.dsromashkasvet.ucoz.ru](http://www.dsromashkasvet.ucoz.ru), адрес электронной почты – mdouds4romashka @yandex.ru

**1.2. Состав обучающихся**

Наше образовательное учреждение – это типовое двухэтажное здание, рассчитанное на 151 ребёнка, с пятидневным режимом работы и 10,5 часовым пребыванием воспитанников.

В 2018 году функционировало 6 групп с общей численностью 133 воспитанника:

1 – I младшая - 26 чел (от 1,6-3 лет)

2 – 2-я младшая– 26 чел (от 3 до 4 лет)

3 – средняя– 28 чел (от 4 до 5 лет)

4 - старшая – 21 чел (от 5 до 6 лет)

5 – старшая-подготовительная - (коррекционная) - 13 чел.(4-7 лет)

6 - подготовительная - 19 чел

Контингент воспитанников формируется в соответствии с их возрастом. Комплектование групп воспитанниками осуществляется на основании Устава ДООУ, Правил приема детей в дошкольное образовательное учреждение.

**1.3. Состав семей воспитанников:**

<b>Всего семей:</b>	133
- из них полных семей	103
- неполных семей (1 родитель)	30
- многодетных семей (3 ребенка и более)	9
<b>Воспитанники по очередности</b>	
Первый ребёнок в семье	49
Второй ребёнок в семье	71
Третий ребёнок в семье	10
Четвёртый ребёнок в семье	1
Пятый ребёнок в семье	1
Шестой ребёнок в семье	1
Опекаемых детей	1
Детей-сирот	0
Детей-инвалидов	0
Семей соц. риска	3
<b>Уровень образования родителей:</b>	
Среднее образование	22
Средне-специальное образование	84
Высшее образование	131

#### **Социальный статус родителей:**

- рабочие – 17 %;
- служащие – 22 %;
- работники просвещения – 6 %;
- работники культуры -2,4%
- медицинские работники – 0,6 %;
- военные – 2%;
- частные предприниматели – 15 %;
- неработающие – 40 %

По результатам исследования следует, что основная часть дошкольников воспитывается в полных семьях, большинство родителей это рабочие и служащие.

С детьми из каждой категории семей намечен план коррекционной и профилактической работы на год, который включает в себя:

- диагностическое направление (диагностика к школе, социального статуса ребёнка в группе, положения ребёнка в семье, изучение сформированности общения, коммуникативных навыков, познавательной сферы и базисных характеристик личности);
- коррекционную работу (коррекция познавательной сферы, работа с гиперактивными детьми, коррекция страхов, коммуникативных способностей, социально-личностного развития и др);
- профилактическую работу (психогимнастика, консультации, профилактические занятия).

#### **Оценка организации работы по предоставлению льгот.**

В 2018 году льготой по оплате за детский сад воспользовались 34 семьи. Из них:

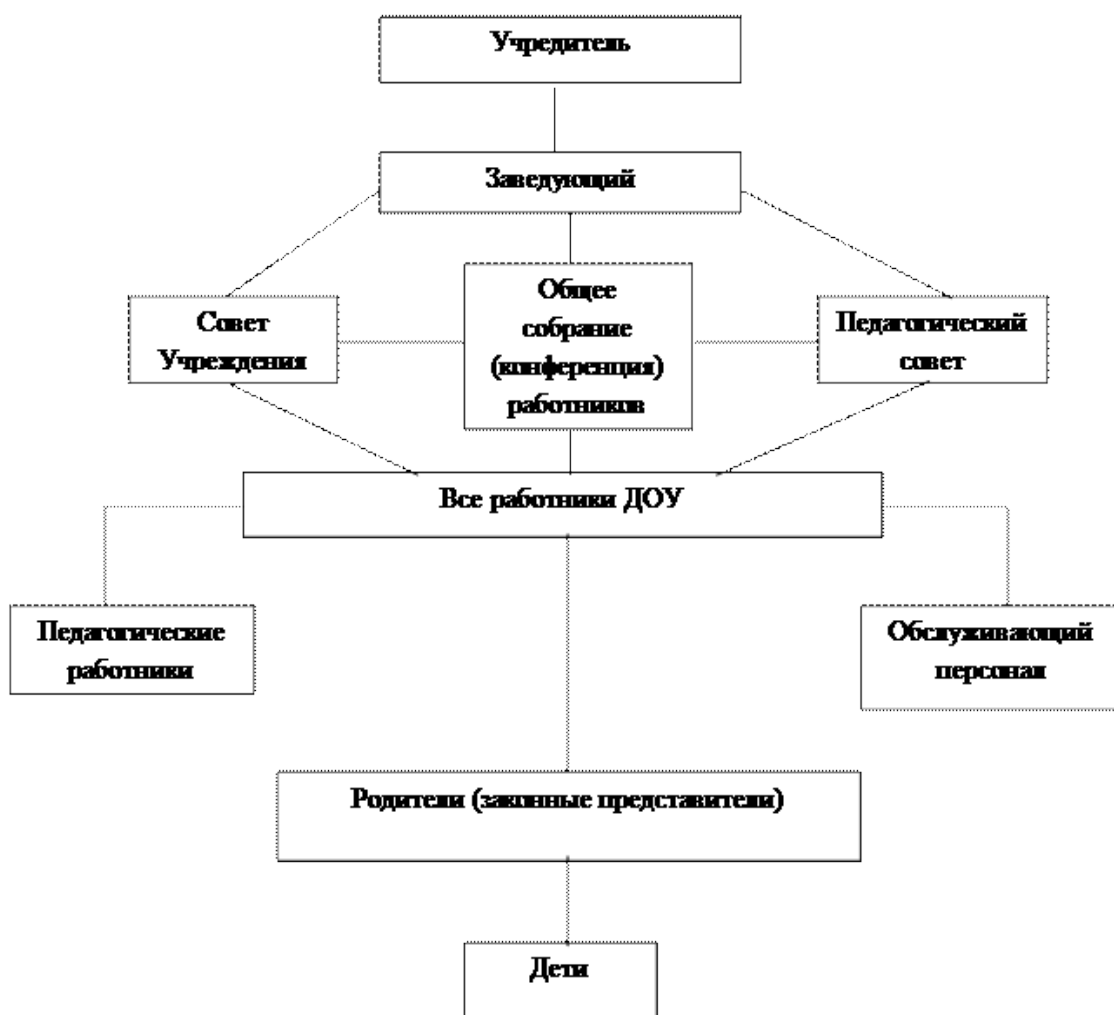
1. Дети участников боевых действий - 9.

2. Дети из многодетных семей :
  - 50% освобождения от родительской платы – 2 чел.
  - 100% освобождения от родительской платы – 9 чел.
3. Родители -инвалиды – 1 семья.
4. Дети с ОВЗ – 13 чел.

#### 1.4. Система управления ДООУ.

Управление Учреждением осуществляется в соответствии с законодательством Российской Федерации с учетом особенностей, установленных законодательством об образовании. Единоличным исполнительным органом Учреждения является заведующий, прошедший соответствующую аттестацию, назначаемый и освобождаемый от должности приказом отдела образования по согласованию с Учредителем. Заведующий действует на основе законодательства Российской Федерации, настоящего Устава, осуществляет текущее руководство деятельностью Учреждения и подотчетен отделу образования. В Учреждении формируются коллегиальные органы управления, к которым относится Общее собрание (конференция) работников, Педагогический совет, Совет Учреждения. Организационно-управленческая структура ДООУ представлена следующей схемой:

**Структура  
управления МКДООУ ДС №4 «Ромашка» г.Светлоград**



Сформированная система управления имеет общественную направленность, т.е.:

- сформированы органы государственно-общественного управления учреждением;
- развиваются инновационные способы информирования общественности о состоянии дел и результатах функционирования и развития образовательного учреждения через интернет.

**Органы управления, действующие в Учреждении:**

Наименование органа	Функции
Заведующий	<ul style="list-style-type: none"> <li>- планирует и организует работу Учреждения в целом и образовательный процесс, осуществляет контроль за ходом и результатами образовательного процесса, отвечает за качество и эффективность работы Учреждения;</li> <li>- организует работу по исполнению решений коллегиальных органов управления;</li> <li>- принимает на работу и увольняет педагогических и иных работников Учреждения;</li> <li>- устанавливает работникам Учреждения заработную плату в соответствии с Положением об оплате труда; - утверждает графики работы и педагогическую нагрузку работников;</li> <li>- обеспечивает охрану жизни и здоровья детей и работников;</li> <li>- осуществляет финансово-хозяйственную деятельность, способствует созданию благоприятных условий для формирования средств Учреждения за счет внебюджетных источников;</li> <li>- обеспечивает учет, сохранность и пополнение учебно-материальной базы, учет и хранение документации; организует делопроизводство;</li> <li>- в пределах своей компетенции издает приказы и распоряжения, обязательные для выполнения всеми работниками Учреждения.</li> </ul>
Общее собрание (конференция) работников	<ul style="list-style-type: none"> <li>- избирает представителей работников в комиссию по трудовым спорам Учреждения;</li> <li>- принимает коллективные требования к работодателю;</li> <li>- принимает решение об объявлении забастовки;</li> <li>- обсуждает и выносит предложения в локальные нормативные акты, регулирующие трудовые отношения с работниками Учреждения;</li> <li>- обсуждает и выносит предложения в проект коллективного договора, правила внутреннего трудового распорядка в Учреждении;</li> <li>- обсуждает вопросы состояния трудовой дисциплины в Учреждении, дает рекомендации по ее укреплению;</li> <li>- рассматривает вопросы охраны и безопасности условий труда работников, охраны жизни и здоровья участников образовательных отношений;</li> <li>- содействует созданию оптимальных условий для организации труда и профессионального совершенствования работников;</li> <li>- поддерживает общественные инициативы по развитию деятельности Учреждения.</li> </ul>

<p>Педагогический совет</p>	<ul style="list-style-type: none"> <li>- определяет основные направления воспитательнообразовательной деятельности Учреждения;</li> <li>- выбирает образовательные программы для использования в Учреждении;</li> <li>- обсуждает и принимает решения по вопросам содержания образования, форм и методов образовательного процесса, планирования образовательной деятельности Учреждения;</li> <li>- рассматривает вопросы повышения квалификации и переподготовки кадров;</li> <li>- организует выявление, обобщение, распространение, внедрение педагогического опыта;</li> <li>- принимает план работы Учреждения на учебный год;</li> <li>- принимает (согласовывает) локальные акты Учреждения, отнесенные к компетенции Педагогического совета Учреждения;</li> <li>- выдвигает кандидатуры педагогов, представляемых к награждению знаками отличия в сфере образования и науки;</li> <li>- решает вопрос о переводе воспитанников из одной возрастной группы в другую, об оставлении воспитанников на повторный курс обучения с согласия родителей (законных представителей).</li> </ul>
<p>Совет Учреждения</p>	<ul style="list-style-type: none"> <li>- утверждает Программу развития Учреждения;</li> <li>- определяет режим работы Учреждения, локальные акты Учреждения;</li> <li>- вносит предложения о внесении изменений в Устав Учреждения;</li> <li>- прогнозирует развитие материально – технического обеспечения и оснащения образовательного процесса;</li> <li>- принимает и представляет Учредителю и общественности ежегодный отчет о поступлении и расходовании денежных средств;</li> <li>- определяет приоритетные направления деятельности Учреждения, принципы формирования его имущества;</li> <li>- контролирует рациональное использование бюджетных средств;</li> <li>- принимает решения по созданию филиалов, открытию представительств Учреждения, участию в других организациях, реорганизации и ликвидации Учреждения;</li> <li>- организует и совершенствует методическое обеспечение образовательного процесса;</li> <li>- рассматривает отчет по самообследованию Учреждения;</li> <li>- регулирует в Учреждении деятельность общественных организаций, разрешенных законом;</li> <li>- принимает решения по вопросам охраны Учреждения;</li> <li>- созывает Родительское собрание Учреждения;</li> <li>- принимает решения по другим важнейшим вопросам жизни Учреждения, которые не отнесены к компетенции руководителя Учреждения.</li> </ul>

Структура и система управления соответствует специфике деятельности Учреждения.

## **1.5. Оценка образовательной деятельности.**

### **1.5.1. Оценка качества учебно-методического обеспечения.**

Предметная среда, создаваемая в ДОУ в соответствии с требованиями ФГОС ДО и учетом примерной основной общеобразовательной программы дошкольного образования, обеспечивает возможность педагогам эффективно развивать индивидуальность каждого ребенка с учетом его склонностей, интересов, уровня активности.

В учреждении созданы определённые условия, способствующие реализации основных направлений развития детей:

1. Развивающая предметная среда ДОУ оборудована с учетом возрастных особенностей детей. Все элементы среды связаны между собой по содержанию, масштабу и художественному решению.

В ДОУ имеются:

- кабинет заведующего;
- методический кабинет;
- кабинет психолога;
- кабинет учителя-логопеда;
- медицинский кабинет;
- изолятор;
- музыкальный зал;
- спортивная площадка для организации физкультурных занятий на воздухе, спортивных праздников, соревнований, подвижных игр;
- участки для прогулок детей;
- групповые помещения с учетом возрастных особенностей детей;
- помещения, обеспечивающие быт, и т. д.

Информационно-техническое оснащение образовательного процесса.

#### **Библиотека:**

- книжный фонд 480 единиц, в том числе для детей 150, методической литературы 335
- аудио/видеотека (количество кассет) 20.

#### **Музыкальные инструменты (количество единиц по видам):**

- фортепиано – 1 шт.
- баян – 1шт.
- баян детский – 3шт.
- аккордеон детский – 2шт.
- гармошка детская -1шт.
- металлофон – 2 шт.
- ксилофон - 3
- бубен - 10 шт.
- саксофон - 1шт.
- кларнет – 3шт.
- ложки – 8шт.
- губная гармошка – 3

#### **ТСО и компьютерная техника (количество по видам):**

- телевизор – 3
- видеоплеер – 1
- DVD – плеер – 2
- музыкальный центр – 3
- магнитофон – 3
- компьютеры- 3,
- ноутбук - 2.

Для полноценного развития детей имеются учебно-наглядные пособия, дидактический материал, периодическая печать, детская и методическая литература.

2. В ДОУ внедрена в практику личностно-ориентированная модель взаимодействия с детьми, основанная на индивидуально-дифференцированном подходе.



3. В ДОУ функционируют кружки по интересам детей, дающие детям возможность реализовать свои потребности в творчестве, познавательном развитии в зависимости от личностной направленности. В 2018 году бесплатные кружки посещали 122 воспитанника.

4. Разработана концепция развития учреждения, отражающая подходы и основополагающие цели в образовательном процессе.

5. Разработана Программа развития учреждения на 2013-2018 год.

**Вывод:** состояние материально-технической базы Учреждения соответствует педагогическим требованиям, современному уровню образования и санитарным нормам.

Образовательный процесс в детском саду регламентируется программой развития, основной образовательной программой дошкольного образования, годовым планом работы, расписанием основной образовательной деятельностью. Реализация основной образовательной программы осуществляется в соответствии с Федеральным государственным образовательным стандартом дошкольного образования.

МКДОУ реализует ООП, разработанную на основе Примерной основной образовательной программы дошкольного образования «От рождения до школы» под редакцией Н.Е. Вераксы, Т.С. Комаровой, М.А. Васильевой.

Содержание программы включает совокупность образовательных областей, которые обеспечивают разностороннее развитие детей с учетом их возрастных и индивидуальных возможностей по основным направлениям:

- физическое развитие;
- социально – коммуникативное развитие;
- познавательное развитие;
- речевое развитие;
- художественно – эстетическое развитие.

В 2018 году уделялось внимание всем вышеперечисленным направлениям работы, включая годовые задачи. Анализ данных направлений позволил выявить следующее:

Образовательный процесс МКДОУ осуществляется с ориентацией на принципы:

- Сохранение физического и психического здоровья участников образовательного процесса;
- формирование творческой личности ребенка, создание условий для реализации этих возможностей с учетом социальных требований среды;
- формирование базисной культуры личности ребенка, потребности в физическом совершенствовании, воспитание потребности в здоровом образе жизни.

Вся образовательная деятельность строится исходя из учебного плана, который составлен на каждую возрастную группу и отражает специально организованную деятельность с детьми на занятиях и совместную деятельность по интересам.

Воспитательно-образовательный процесс в ДОУ осуществляется на основе комплексных, парциальных программ, обеспечивающих реализацию ФГОС дошкольного образования.

Образовательные области	Реализуемые образовательные программы	Кол-во групп	Кол-во воспитанников
<b>Федеральные:</b>			
Примерная общеобразовательная программа дошкольного образования «От рождения до школы» под редакцией Н.Е.Вераксы, Т.С. Комаровой, М.А.Васильевой		6	133
<b>Парциальные:</b>			
<b>Речевое развитие</b>	Н.В.Нищева «Примерная адаптированная основная образовательная программа для детей с нарушением речи (общим недоразвитием речи) с 3 до 7 лет»	1	13
<b>Социально-коммуникативное развитие</b>	Стеркина Р.Б., Князева О.Л., Авдеева Н.Н. Программа «Основы безопасности детей дошкольного возраста».	3	53

<b>Художественно-эстетическое развитие</b>	Сорокина Н. Ф., Миланович Л. Г. Программа “Театр – творчество – дети”.	5	107
	Радынова О.П. «Музыкальные шедевры»	6	133
	Швайко И.С. «Изобразительная деятельность в детском саду».	3	68
	<b>Образовательные технологии и методики</b>		
<b>Социально-коммуникативное развитие</b>	Н.Ф.Губанова «Развитие игровой деятельности»	6	133
	Р.М.Литвинова «Региональная культура - художники, писатели, композиторы»	4	81
<b>Познавательное развитие</b>	О.В.Дыбина «Занятия по ознакомлению с окружающим миром»	6	133
	И.А.Помораева, В.А.Позина «Занятия по формированию элементарных математических представлений»	6	133
<b>Речевое развитие</b>	Гербова В.В. «Развитие речи в детском саду»	6	133
<b>Художественно-эстетическое развитие</b>	Т.С. Комарова. « Изобразительная деятельность в детском саду»	6	133
	Швайко И.С. «Изобразительная деятельность в детском саду».	3	68
	Радынова О.П. «Музыкальные шедевры»	6	133
<b>Физическое развитие</b>	Физическое Л.И. Пензулаева «Физкультурные занятия в детском саду».	6	133

Содержание образовательного процесса в Учреждении определяется Основной образовательной программой, Адаптированной основной общеобразовательной программой дошкольного образования компенсирующей направленности с приоритетным осуществлением деятельности по квалификационной коррекции недостатков в физическом и психическом развитии детей( общее недоразвитие речи)МКДОУ ДС № 4 «Колокольчик» г.Светлоград разработанной самостоятельно в соответствии с федеральным государственным образовательным стандартом дошкольного образования.

Образовательная программа реализуется с учетом возрастных и индивидуальных особенностей воспитанников. Срок реализации образовательной программы 5 лет, Адаптированной основной общеобразовательной программы дошкольного образования компенсирующей направленности с приоритетным осуществлением деятельности по квалификационной коррекции недостатков в физическом и психическом развитии детей( общее недоразвитие речи)деятельность – 2 года, осуществляется в соответствии с Учебным планом, Сеткой занятий и Годовым планом работы.

Целостность педагогической системы обуславливается наличием взаимосвязи всех образовательных программ, взаимовлияния всех видов деятельности, знаний специалистов о законах развития личности ребёнка и взаимодополняемости их деятельности в процессе воспитания и обучения детей. Общность образовательного пространства нашего учреждения достигается решением единых задач, единой цели – всесторонне развитой личности.

## **1.5.2. Оценка кадрового обеспечения**

### **Анализ кадрового состава**

*Работа с кадрами.*

*Кадровый потенциал.*

Дошкольное учреждение на 100% укомплектовано педагогическими кадрами. В МКДОУ работают квалифицированные специалисты:

- Заведующий – 1
- Заместитель заведующего по УВР– 1
- Воспитатели – 8
- Музыкальный руководитель - 1
- Инструктор по физической культуре – 1
- Педагог-психолог – 1( по совместительству)
- Учитель-логопед – 1

Коллектив ДОУ объединён едиными целями и задачами и имеет благоприятный психологический климат. Педагогический коллектив продолжает работу над повышением качества работы ДОУ.

Качественный уровень педагогических кадров за 3 последних года определяется следующими данными:

Качественный уровень педагогических кадров за 3 последних года определяется следующими данными:

**по образовательному цензу педагогического состава:**

Годы Образование	Высшее образование	Незаконченное высшее образование	Среднее специальное образование
2015-2016 уч.год	8(61%)	0	5(38%)
2016-2017 уч. год	7(54%)	0	6(46%)
2017-2018 уч. год	6(55%)	0	5(45)%

Из них имеют :

Высшее педагогическое – 6 педагогов (Сопина Н.Г., Гребенюк О.В., Долбина Т.Н., Николаенко Ю.Н., Глущенко М.В., Веселова И.В.,)

Средне-специальное педагогическое (дошкольное) – 5 человек (Калашникова Н.Е., Радченко Р.С., Хаустова Н.П., Балаба И.В., Подсинева С.П.)

По результатам сравнительного анализа динамика роста образовательного ценза педагогов за 2016-2018 уч. годы показывает стабильные результаты педагогов с высшим образованием , и педагогов со средне-специальным образованием .

**по квалификационному уровню:**

Годы категории	Высшая категория	Первая категория	СЗД	Без категории	Всего аттестованных педагогов
2015-2016 уч.год	3(23%)	6(46%)	1(8%)	3(23%)	9(70%)
2016-2017уч. год	3(23%)	4(31%)	2(15%)	4(31%)	9(70%)
2017-2018 уч. год	3(27%)	7(64)%	1(9%)	0	10(91%)
Динамика	стабильность	+33%	-6%	0	+21%

Из них:

**Высшая квалификационная категория** – 3 человека ( Гребенюк О.В., Подсинева С.П., Сопина Н.Г.)

**Первая квалификационная категория** – 4 человека ( Калашникова Н.Е., Радченко Р.С., Николаенко Ю.Н., Хаустова Н.П., Долбина Т.Н., Балаба И.В., Веселова)

**Соответствие занимаемой должности** – 1 человека (Глущенко М.В.)

**ВЫВОД:** исходя из представленных данных, можно сделать вывод, что увеличилось количество педагогов, имеющих соответствие занимаемой должности – на 1 человек.

**Характеристика педагогических кадров по возрастному цензу:**

Годы Стаж	Стаж работы			
	до 5 лет	от 5 до 10 лет	от 10 до 20 лет	Более 20 лет
2015-2016 уч.год	3(23%)	2(15%)	2(15%)	6(47%)
2016-2017уч. год	3(23%)	2(15%)	2(15%)	6(47%)
2017-2018 уч. год	1(8%)	2(15%)	4(31%)	6(47%)
Динамика	- 15%	стабильно	стабильно	стабильно

**ВЫВОД:** Коллектив ДУ состоит из педагогов разных возрастных категорий. Преобладающий стаж работы педагогов - более 20 лет. Средний возраст педагогического коллектива – 42 года. Таким образом, можно сделать вывод, что педагогический коллектив имеет высокий уровень педагогической культуры, довольно стабильный, работоспособный, сплочённый, квалифицированный, по возрастному цензу достаточно зрелый, т.е. опытный и одновременно перспективный.

**Характеристика педагогических кадров, прошедших курсы повышения квалификации**

Года	Количество педагогов
2016г.	6 - (47%)
2017г.	8 - (62%)
2018г.	4 -(36,4 %)

**ВЫВОД:** Ежегодная специализация педагогов осуществляется в соответствии с заказом Учреждения по плану-графику СКИПКРО. В настоящее время все педагоги прошли курсы по проблеме «Совершенствование системы дошкольного образования в свете требований ФГОС ДО», - 72 часа. В процессе обучения на курсах повышения квалификации и благодаря проведению методических мероприятий в ДОУ удалось повысить уровень практической деятельности воспитателей. На 2019 год планируется продолжить работу по повышению квалификации педагогов по теме «Инклюзивное образование работников ДОО».

**Основные достижения педагогов и воспитанников в 2018 учебном году.**

В ДОУ создаются условия для систематического участия воспитанников и педагогов в конкурсах, фестивалях, что повышает самооценку воспитанников, помогает реализовать творческий потенциал и способствует успешной социализации детей.

Об успешных результатах проводимой образовательной и развивающей работы в дошкольном учреждении свидетельствует участие воспитанников и педагогов в конкурсных испытаниях различного уровня и направленности.

Муниципальный уровень	Региональный уровень	Федеральный уровень
<p><b>1. Районный фестиваль художественного творчества детей –инвалидов и детей с ограниченными возможностями здоровья</b> Участники: дети логопедической группы «Капелька»</p> <p><b>2. Районный этап краевого конкурса детского творчества по пожарной безопасности «Неопалимая купина»</b> Участники: дети старшей – подготовительной группы</p>	<p><b>1.Краевой конкурс на лучшую методическую разработку «Лучшие сценарии праздников и развлечений»</b> Участник: музыкальный руководитель – Гребенюк О.В. – сертификаты участника</p>	<p><b>1.Всероссийский конкурс "#Летниденёчки"</b> Участники – Веселова И.В.,воспитатель, Радченко Р.С. – воспитатель, Гребенюк О.В.- музыкальный руководитель, Глущенко М.В. – воспитатель.</p> <p><b>2. Всероссийский конкурс «Росконкурс – Ноябрь 2018»</b> Участник – Калашникова Н.Е., воспитатель – диплом 1</p>

<p><b>3. Городской конкурс «Принцесса на горошине»</b> Участница – Форостьянова Софья, воспитанница подготовительной группы</p>		<p>степени, <b>3. Всероссийский конкурс «Лучший мастер-класс»</b> Участник – Николаенко Ю.Н., диплом победителя <b>4. Всероссийский краевой конкурс «Всякому мила родная сторона!»</b> Участник – Николаенко Ю.Н., диплом 2 степени. <b>5. Всероссийский творческий конкурс для педагогов «Мастерица Осень»</b> Участник – Николаенко Ю.Н., воспитатель, диплом 1 степени, <b>6. Всероссийский конкурс «В городе детства и творчества»</b> Участник – Николаенко Ю.Н., воспитатель, диплом 1 степени.</p>
---	--	---

**ВЫВОД:** по всем показателям наблюдается положительная динамика участия педагогов в мероприятиях разного уровня: активности педагогов способствует стремление к саморазвитию, обмену опытом, и мотивационная среда ДОУ, сформированная из мер морального и материального стимулирования.

### 1.5.3. Оценка образовательного процесса.

Образовательный процесс ДОУ ориентирован:

- на сохранение физического и психического здоровья детей;
- на воспитание потребности в здоровом образе жизни, потребности в физическом самосовершенствовании;
- на формирование всесторонне развитой, творческой личности;
- на создание условий здоровьесбережения, в период пребывания детей в ДОУ;
- на формирование интегративных качеств личности ребёнка и представляет собой целостную систему, обеспечивающую разностороннее развитие ребёнка.

Целью деятельности учреждения является создание условий для развития детей и их максимальной самореализации, коррекции имеющихся недостатков развития, их физическая и психическая подготовка к школе.

Система организации педагогического процесса предполагает максимально эффективное использование основных функций воспитания:

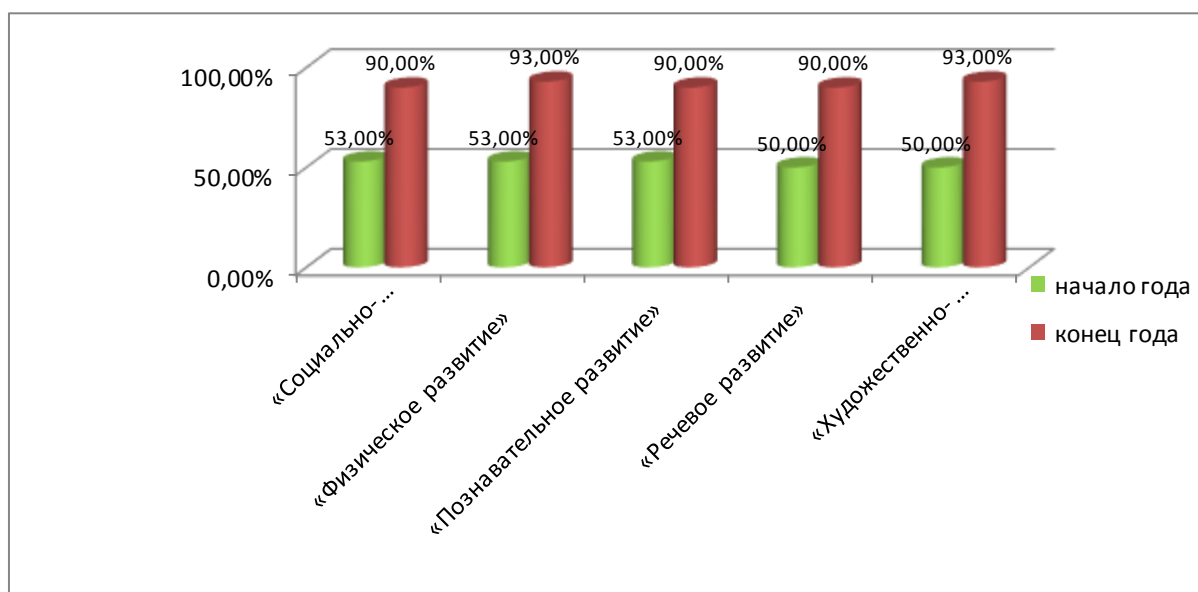
- приобщение детей к ценностям гуманитарной культуры и на их основе воспитание духовности и нравственности;
- социальную защиту и охрану детства, жизни и здоровья детей, среды обитания, достоинства и прав человека;
- оказание помощи ребёнку в развитии творческого потенциала, склонностей, способностей в жизненном самоопределении, полноценной самореализации в окружающем социуме.

На данный момент нами осуществляется медико-психолого-педагогическое сопровождение личности ребёнка, целью которого является всестороннее развитие личности каждого конкретного ребёнка, необходимая коррекция и выравнивание стартовых возможностей детей при переходе на следующую ступень образования. В рамках

созданного для этой цели психолого -медико -педагогический консилиум, в состав которого входят администрация, медицинские работники, педагог-психолог, учитель-логопед, воспитатели групп, мы осуществляем раннюю диагностику уровня развития ребёнка, выявляем резервные возможности его развития, определяем характер, продолжительность и эффективность проводимой работы. По результатам заседания психолого -медико - педагогический консилиума, выносится коллегиальное заключение, и планируются индивидуальные или групповые программы развития детей. Данные обследования каждого ребёнка заносятся в «Карту здоровья», там же фиксируется необходимая коррекционная, индивидуальная и общая работа по развитию ребёнка. В конце года на заседании Совета проводится анализ и экспертиза медико-психолого-педагогического сопровождения и планирование задач на предстоящий учебный год.

Вот уже несколько лет мы используем в своей педагогической практике проблемно-ориентированный анализ, ведём мониторинг всех направлений развития детей.

**Анализ результатов по основным видам деятельности показывает положительную динамику роста развития детей ДОУ, так за 2017-2018 уч.год она составила**



**Результаты уровня развития детей МКДОУ ДС №4 «Ромашка» г.Светлоград за 2017-2018 уч.год**

Направления, образовательные области	Виды организованной деятельности	Исходная		Итоговая	
		Средний балл	Процент	Средний балл	Процент
«Познавательное развитие»	Ознакомление с предметным и социальным окружением	1,6	53%	2,7	90%
	ФЭМП	1,5	50%	2,7	90%
	Ознакомление с природой	1,7	57%	2,8	93%
	Сенсорное развитие			2,8	93%
	Продуктивно-конструктивная деятельность	1,6	53%	2,7	90%
<b>результат</b>		1,6	50%	2,7	90%
«Речевое»	Развитие речи	1,5	50%	2,7	90%

развитие»	Подготовка к обучению грамоте	1,4	47%	<b>2,7</b>	<b>90%</b>
	Художественная литература	1,5	50%	<b>2,7</b>	<b>90%</b>
<b>результат</b>		<b>1,5</b>	<b>50%</b>	<b>2,7</b>	<b>2,7</b>
«Художественно-эстетическое развитие»	Изодеятельность (рисование+лепка+аппликация=среднее значение)	1,6	53%	<b>2,8</b>	<b>93%</b>
	Художественный ручной труд	1,6	53%	<b>2,8</b>	<b>93%</b>
	Музыкальное развитие	1,6	53%	<b>2,8</b>	<b>93%</b>
<b>результат</b>		<b>1,5</b>	<b>50%</b>	<b>2,8</b>	<b>93%</b>
«Физическое развитие»	Физическая культура	1,6	53%	<b>2,8</b>	<b>93%</b>
	КГН, навыки самообслуживания и т.д.	1,6	53%	<b>2,7</b>	<b>90%</b>
<b>результат</b>		<b>1,6</b>	<b>53%</b>	<b>2,8</b>	<b>93%</b>
«Социально-коммуникативное развитие»	Игра	1,5	50%	<b>2,8</b>	<b>93%</b>
	Нравственное воспитание	1,5	50%	<b>2,7</b>	<b>90%</b>
	Трудовое воспитание	1,5	50%	<b>2,7</b>	<b>90%</b>
	Формирование ОБЖ Формирование и закрепление знаний ПДД Формирование предпосылок экологического сознания (поведение в природе)	1,4	47%	<b>2,7</b>	<b>90%</b>
<b>результат</b>		<b>1,5</b>	<b>50%</b>	<b>2,7</b>	<b>90%</b>
<b>Итоговый результат</b>		<b>1,6</b>	<b>53%</b>	<b>2,8</b>	<b>93%</b>

Результаты диагностики воспитанников свидетельствуют о положительной динамике в усвоении образовательной программы. Увеличилось количество детей – участников различных выставок, конкурсов, фестивалей, концертов. Повысилась заинтересованность родителей в осуществлении воспитательно-образовательного процесса. Эти данные свидетельствуют о том, что в детском саду созданы условия для интеллектуального, художественно-эстетического и социокультурного развития дошкольников.

Высокий уровень обученности и развития детей является следствием того, что:

- в ДОУ создана нормативно-правовая база функционирования ДОУ, обеспечивающая обучение и развитие ребёнка в соответствии с требованиями действующего законодательства в области образования;

- педагоги владеют современными формами и методами организации воспитательного процесса;

- отработана методика проведения разных типов занятий, различных видов художественно-творческих игр, широко используется интеграция различных видов деятельности детей и синтез содержания смежных блоков программ с целью развития творческого мышления и воображения, учёта и выявления индивидуальных особенностей каждого ребёнка;

- планы воспитателей носят творческий характер, практически каждое занятие самостоятельно разрабатывается педагогами, а взятое из методической литературы адаптируется к конкретному контингенту детей в зависимости от их возможностей и проблем развития;

- ДОУ сотрудничает с социокультурной средой города: музей – экскурсии по плану, участие в конкурсных выставках музея, театр, библиотека – экскурсии и посещение мероприятий для детей дошкольного возраста, подготовленных районной детской библиотекой; РДК – участие в праздничных концертах, районных детских конкурсах; музыкальная школа - посещение музыкальной школы с целью ознакомления и прослушивания концертов, посещение воспитанниками музыкальной школы детского сада с концертами; СЮТ – экскурсии. Всё это способствует социальному развитию личности ребенка самореализации творческого потенциала;

- сотрудники ДОУ используют широкий спектр средств и способов для вовлечения детей в разнообразные виды деятельности: через познание предметного мира, мира природы, мира человеческой деятельности и отношений, формируя устойчивые ценностные ориентации;

- В ДОУ созданы условия для интеллектуального, творческого и личностного развития детей с учётом их психологической защищённости.

#### **1.5.4. Дополнительные образовательные услуги.**

Дополнительное образование детей дошкольного возраста является актуальным направлением развития МКДОУ. Оно по праву рассматривается как важнейшая составляющая образовательного пространства, социально востребовано как образование, органично сочетающее в себе воспитание, обучение и развитие личности ребенка, наиболее открыто и свободно от стандартного подхода: постоянно обновляется его содержание, методы и формы работы с детьми, возможна творческая, авторская позиция педагога. При организации дополнительного образования учитываются интересы дошкольников и запросы родителей.

Дополнительные платные образовательные услуги в детском саду не оказываются.

**В дошкольном учреждении осуществляется система бесплатного дополнительного образования.**

	<i>Виды дополнительных услуг</i>	<i>Направление развития детей</i>	<i>Образовательная программа</i>	<i>Возраст детей.</i>
<b>Дополнительные образовательные услуги</b>				
<b>Физическое развитие</b>				
1.	«Здоровячок» - Веселова И.В.	Спортивно – оздоровительной направленности (ФК)	Рабочая программа	6-7 лет
<b>Социально – коммуникативное развитие</b>				
2.	«Ступеньки нравственности» - Калашникова Н.Е.	Нравственно-патриотическое воспитание	Рабочая программа	6-7 лет
<b>Художественно-эстетическое развитие</b>				
3.	«Весёлый каблучок» - Гребенюк О.В.	Хореография	Рабочая программа	5-7 лет
4.	«Волшебная мастерская» - Николаенко Ю.Н.	Ручной труд	Рабочая программа	5-6 лет
5.	«Мир красок» - Балаба И.В.	Изобразительная деятельность ( нетрадиционные техники рисования)	Рабочая программа	4-5 лет
6.	«Радуга красок»	Рисование (нетрадиционные техники рисования)	Рабочая программа	5-6 лет
<b>Познавательное развитие</b>				



7.	«Мир сенсорики» Долбина Т.Н.	Сенсорика	Рабочая программа	2-3 года
8.	«Разноцветный мир» - Радченко Р.С.	Познавательно-исследовательская деятельность	Рабочая программа	3-4 года
9.	«Юный эколог» - Хаустова Н.П.	Экологическое воспитание	Рабочая программа	6-7 лет
<b>Речевое развитие</b>				
10.	«Весёлые ладошки» - Глуценко М.В.	Речевое развитие	Рабочая программа	2-3 года

Следует отметить, что, какими бы замечательными ни были программы нового поколения, дошкольное образовательное учреждение в силу изменившейся образовательной ситуации не может в полной мере удовлетворить возросшие запросы непосредственных социальных заказчиков – родителей. Эта ситуация подсказывает одно из важных средств развития кружковой работы в ДОУ – организацию социального партнерства ДОУ, семьи с системой учреждений дополнительного образования детей, культуры, спорта. Наши воспитанники посещают кружки, студии в г.Светлограде: детский Дом творчества, хореографические студии в ЦДК, спортивные секции в спортивной школе, развивающие центры в СЮТ и т.д.

#### **1.5.5. Анализ взаимодействия ДОУ с семьями воспитанников**

Согласно федеральному закону РФ «Об образовании в Российской Федерации» родители «имеют преимущественное право на обучение и воспитание детей перед другими лицами. Они обязаны заложить основы физического, нравственного и интеллектуального развития личности ребенка». ФГОС ДО ставит перед дошкольными образовательными организациями задачу «обеспечения психолого - педагогической поддержки семьи и повышения компетентности родителей (законных представителей) в вопросах развития и образования , охраны и укрепления здоровья детей». На наш взгляд залог успеха во взаимодействии детского сада и семьи – это открытость дошкольного учреждения, сотрудничество педагогов и родителей в интересах ребенка.

В нашем детском саду большое внимание уделяется организации работы в режиме открытой образовательной системы. Важнейшими инструментами реализации данной стратегии является официальный сайт детского сада. Это источник активной информации о жизни детей и работе педагогического коллектива. Посредством сайта родители оперативно информируются о важных событиях из жизни детского сада, планируемых и состоявшихся мероприятиях, конкурсах, рассказывается о достижениях воспитанников и педагогов, образовательных программах и услугах. Все это дает возможность родителям не только получить информацию об учреждении, которое посещает ребенок, но и почувствовать себя полноценными участниками образовательного процесса, формирует интерес к работе детского сада и стремление к сотрудничеству с педагогическим коллективом.

В то же время, поскольку взаимодействие семьи и образовательного учреждения играет важную роль в развитии ребенка и обеспечении преемственности дошкольного и школьного образования, необходимо детальное изучение представлений родителей и педагогов друг о друге, их влияния на взаимодействие и разработка рекомендаций, которые помогли бы повысить эффективность этого взаимодействия. В связи с этим, вопрос поиска и осуществления использования новых технологий, нетрадиционных форм, а также использование ИКТ во взаимодействии дошкольного учреждения с семьей на сегодняшний день является одним из самых актуальных.

В практике детского сада используются разные формы взаимодействия и сотрудничества с родителями, некоторые из них стали традицией. Это организация разнообразных совместных выставок: «В гостях у осени», «Вот оно какое наше лето», «Мир глазами детей». В ДОУ работает для родителей «Мамина школа» ,консультативный пункт .Были проведены различные мероприятия, которые запомнились детям и взрослым.

Это совместное родительское собрание в старшей группе «Мамин день» к Дню Матери, новогодние представления у елки, совместные спортивно-оздоровительные мероприятия «Мама, папа, я – спортивная семья».

С целью обеспечения родителям полноценного участия в образовательном процессе, остаются актуальными «Уголки для родителей», информационные стенды, дающие возможность индивидуализировать взаимоотношения, построить работу на взаимопомощи друг другу

Таким образом, использование разнообразных форм работы с семьями воспитанников нашего детского сада дало положительные результаты: изменился характер взаимодействия педагогов с родителями, многие из них стали активными участниками всех дел детского сада и незаменимыми помощниками воспитателей.

#### **1.5.6. Оценка качества физкультурно-оздоровительной деятельности.**

Здоровье наших воспитанников - одна из важных составляющих пребывания детей в ДОУ. Поэтому мы уделяем большое внимание сохранению и укреплению здоровья наших воспитанников, данная проблема на протяжении нескольких лет является годовой задачей учреждения. Медицинское обслуживание детей ДОУ строится на основе СанПиН 2,4,1,2660-13.

Система работы даёт положительные результаты, которые подтверждаются данными мониторинга заболеваемости:

#### **Анализ посещаемости воспитанниками ДОУ:**

	2016г	2017г	2018 г
средне списочный состав	140	137	133
пропуски на 1-го ребенка	18	26	16

#### **Анализ заболеваемости детей**

Критерии оценки состояния здоровья	2016	2017	2018
Общая заболеваемость (случаи) -всего	268	372	291
Общая заболеваемость (случаи) –по саду	193	262	211
Общая заболеваемость (случаи) -ясли	75	110	80

#### **Распределение детей по группам здоровья за последние 3 года:**

группы здоровья	2016	2017	2018
I	14	16	42
II	108	105	78
III	13	10	13

Исходя из полученных данных о показателях здоровья детей и количестве дошкольников, имеющих отклонения, можно сделать вывод, что большинство воспитанников имеют вторую группу здоровья. Анализ заболеваемости и посещаемости детей показал, что самое большое количество детей - с острыми респираторными заболеваниями. Несмотря на то, что в ДОУ систематически проводятся профилактические мероприятия, в некоторых семьях тенденции к снижению заболеваемости объясняются сложными социально- экономическими условиями, неадекватным лечением, боязнью некоторых родителей закаливающих процедур и профилактических мероприятий.

Сравнительный анализ медицинского обследования детей, поступающих в ДООУ, позволил выявить, что увеличилось количество детей, поступающих с хроническими заболеваниями. Причина тому, на наш взгляд, современная ситуация, характеризующаяся социальными потрясениями, снижением уровня жизни, экологическим неблагополучием. Все вышеизложенное ставит необходимостью совершенствовать систему лечебно-профилактических мероприятий, активизировать работу по пропаганде здорового образа жизни.

Общая заболеваемость за 2018 год составила 16 дней на одного ребёнка : ясли – 32, сад – 13.

Приведенные данные подтверждают результативность оздоровительной работы с детьми.

В течение года в ДООУ проводились:

закаливающие процедуры (оздоровительный бег, дыхательная гимнастика, босохождение, коррегирующая гимнастика);

В целях предупреждения распространения заболеваемости среди воспитанников МБДООУ в осенне-зимне-весенний период, осуществлялись санитарно-профилактические мероприятия по предупреждению и профилактике ОРВИ и гриппа:

- усилен контроль за качеством проведения утреннего фильтра;
- проведена вакцинация детей (49%) и работников (100%);
- систематически проводится просветительская работа с родителями детей, посещающих ДООУ, о необходимости вакцинации детей и употреблению противовирусных препаратов в период подъема заболеваемости.

Используемая система закаливающих процедур позволяет повысить сопротивляемость организма ребенка к воздействию внешних факторов, что позволяет стабилизировать состояние здоровья воспитанников.

Все необходимые условия для медицинского обслуживания созданы. В ДООУ имеется медицинский кабинет, изолятор.

Для улучшения показателей здоровья дошкольников в 2019 году планируется:

- Совершенствовать систему закаливания;
- Шире пропагандировать среди родителей информацию по формированию здорового образа жизни у детей.
- Использование современных здоровьесберегающих технологий

#### **1.6). Оценка качества организации питания.**

Роль питания в детском возрасте очень велика. Детский организм отличается от взрослого бурным ростом и развитием, формированием и

становлением структуры многих органов и систем, совершенствованием их функций, развитием и усложнением высшей нервной деятельности. Все это требует поступления в организм достаточного количества белков, жиров, углеводов, минеральных веществ и витаминов. Основное питание детей приходится на дошкольные учреждения, так как дети большую часть дня находятся в детском саду, поэтому питание должно быть сбалансированным. В связи с этим для дошкольных учреждений Институтом питания АМН разработаны среднесуточные наборы продуктов с учетом возраста детей и длительности их пребывания. На основании указанных наборов продуктов составлены десятидневные меню для питания детей, посещающих ДООУ. Разработана также таблица замены продуктов по основным пищевым веществам.

Нормы питания в 2018 году выполнены на 87 %.

### Отчёт по питанию за 2018 уч.год.

№	Наименование продуктов	Всего требовалось	Всего дали	недо дали	пере дали	% выполнения плана
1	Хлеб пшеничный	1471,8	1559		87,2	105
2	Хлеб ржаной	747,5	752,4		5	100
3	Крахмал	38,5	28	10,5		72
4	Картофель	4061	2870	1191		70
5	Овощи	4558,8	2493,4	2065,4		54
6	Фрукты свеж	1628	429	1199		26
7	Соки	1444	732	712		50
8	Сухие фрукты	147	205		58	139
9	Крупы	542,9	775		232,1	142
10	Сахар	474,5	875		127,5	117
11	Масло сливочное	376	321,9			85
12	Масло растительное	159	172,9	54,1	13,9	108
13	Яйцо	8702	8150	552		93
14	Молоко	6388	4923	1465		77
15	Творог	559	276,3	282,7		49
16	Мясо	1144,2	585	841,9		51
17	Рыба	832	780	52		93
18	Сметана	141,7	113,6	28,1		80
19	Сыр	89	92		3	103
20	чай	11,3	12		0,7	106
21	Кофе	22,6	13,5	9,1		59
22	Дрожжи	7,5	2,5	5		33
23	Какао	11,3	6	5,1		53
24	Птица охлажд	379	591		212	155
25	Соль	113,2	110	3,2		97
26	Кондитерские изд	265,9	259	7,8		97
27	Мука пшенич	416,8	350	66,8		83
28	Макароны	166,4	245		78,6	147
	<b>Итого</b>					87%

#### 1.7. Финансовое обеспечение детского сада.

Учреждение является казённым и осуществляет деятельность в соответствии с Бюджетным кодексом Российской Федерации. Финансовое обеспечение деятельности Учреждения осуществляется на основании бюджетной сметы в пределах лимитов бюджетных обязательств, доведенных до Учреждения отделом образования на очередной финансовый год.

Финансовое обеспечение функционирования и развития ДОУ в 2018 году составило 10357824 рублей 86 копеек. В том числе: из муниципального бюджета Петровского района – 7151435 рублей 33 копейки ; средств родительской оплаты за содержание детей в детском саду 666643 рубля 96 копеек. Затраты учреждения 2018 году согласно сметы составили :

### Расход бюджетных средств за 2018 год

№	Наименование	Сумма руб.
1	Коммунальные услуги	1077249,18
2	Оплата услуг связи	20580
3	Услуги по содержанию имущества	137069,72
4	Медицинские осмотры, производственный контроль	102539,78
5	Учебные расходы	20400
6	Продукты питания	1375729,98
	<b>Итого</b>	<b>2611009</b>

В 2018 году внесено добровольных пожертвований на сумму 72602 рубля 40 копеек. В порядке добровольной благотворительной помощи выполнен косметический ремонт всех групп, игровых участков ДОУ, двух туалетных комнат.

#### Добровольные пожертвования за 2016 год

№	Наименование	Сумма руб.
1	Стенды	10480,00
2	Паласы (2 шт.)	6700,00
3	Костюмы «Негритята»	6750,00
4	Органза «Паутинка»	3000,00
5	Ковролин	8108,00
6	Потолочный кронштейн для проектора	2600,00
7	Стол	10000,00
8	Тумбочка	1600,00
9	Плитка «Короед» серая	2240,00
10	Отделочные материалы «Плитка керамическая», «Клей плиточный»	30124,40
	<b>Итого</b>	<b>72602,40</b>

#### 1.8. Обеспечение безопасности.

В нашем детском саду вопрос обеспечения безопасности образовательного процесса определяется следующими направлениями:

- обеспечение охраны труда работников;
- обеспечение охраны жизни и здоровья воспитанников (пожарная безопасность, безопасность в быту, личная безопасность, профилактика детского дорожно-транспортного травматизма);
- пожарная безопасность;
- гражданская оборона;
- предупреждение и ликвидация чрезвычайных ситуаций;
- антитеррористическая защита.

Вся работа по обеспечению безопасности участников образовательного процесса четко планируется, прописываются планы мероприятий на календарный год по пожарной безопасности, защите от проявлений терроризма и предупреждению чрезвычайных ситуаций. Издаются приказы, работают комиссии по охране труда и по предупреждению чрезвычайных ситуаций, которые периодически проводят рейды и оформляют акты по их результатам. Оформлен паспорт безопасности. Все предписания контролирующих органов своевременно исполняются.

В целях обеспечения охраны жизни и здоровья детей, усиления инженерно-технической защищенности, а также недопущения совершения террористических актов и других противоправных действий, в ДОУ установлена противопожарная сигнализация и кнопка тревоги на пульте вневедомственной охраны.

В ДОУ имеется документация по пожарной безопасности и антитеррористической деятельности:

- Положение о пропускном режиме МКДОУ ДС №4 «Ромашка» г.Светлоград

- график дежурства сторожей;
- журнал приема и сдачи дежурства;
- журнал регистрации посетителей;
- паспорт безопасности ДОУ;
- журнал учета лиц, прошедших противопожарный инструктаж;
- план мероприятий по пожарной безопасности и чрезвычайным ситуациям на 2018-2019 год;
- планы эвакуации.

### **1.9. Социальная активность и социальное партнёрство.**

В соответствии со статьёй 63 Закона РФ «Об образовании» Образовательные программы дошкольного, начального общего, основного общего и среднего общего образования являются преемственными. Основной акцент на этапе дошкольного образования делается на интеграцию предметных областей знаний. Педагоги ДОУ обеспечивают создание основного фундамента развития ребёнка – формирование базисной культуры личности ребёнка, что позволяет ребёнку успешно овладевать разными видами деятельности и знаниями на других ступенях образования. Средствами обеспечения преемственности являются педагогические технологии непрерывного образования, включающие в себя развитие любознательности, способностей, творческого воображения, коммуникативности. При этом обучение детей строится на основе игры, в рамках которой происходит становление предпосылок учебной деятельности к 6-7 годам. Коллектив детского сада сотрудничает с коллективом МБОУ СОШ № 4: имеется договор о сотрудничестве, положение о преемственности, план работы, на основании которого проводятся мероприятия учителей и воспитателей, экскурсии в школу и совместные мероприятия воспитанников детского сада и учеников школы.

Наше дошкольное учреждение осуществляет тесное сотрудничество с предприятиями, некоммерческими организациями. Общественными объединениями – социально значимые мероприятия и программы ДОУ и др.

Педагоги учреждения регулярно повышают своё профессиональное мастерство на курсах СКИПКРО.

Так же МКДОУ ДС № 4 «Ромашка» г.Светлоград на протяжении многих лет сотрудничает :

- краеведческим музеем им. Солодилова;
- СЮТ;
- детской музыкальной школой;
- районной детской библиотекой;
- районным Домом Культуры;
- МБОУ СОШ № 4;
- Детской спортивной школой;

### **Направления развития на 2019 учебный год**

- Повышение квалификации, профессионального мастерства педагогических кадров в соответствии ФГОС ДО.
- Поиск инновационных подходов во взаимодействии ДОУ с семьей, социальным окружением.
- Совершенствование форм и методов воспитания детей дошкольного возраста с учетом федерального стандарта.
- Создание материально-технического и образовательного обеспечения в соответствии с ФГОС ДО.
- Продолжение коррекционно – профилактической деятельности в учреждении.
- Обеспечение условий для индивидуальной, творческой, профессиональной самореализации специалистов посредством создания образовательных моделей.

**II. ПОКАЗАТЕЛИ  
ДЕЯТЕЛЬНОСТИ ДОШКОЛЬНОЙ ОБРАЗОВАТЕЛЬНОЙ  
ОРГАНИЗАЦИИ, ПОДЛЕЖАЩЕЙ САМООБСЛЕДОВАНИЮ**

№ п/п	Показатели	Единица измерения
1.	Образовательная деятельность	
1.1	Общая численность воспитанников, осваивающих образовательную программу дошкольного образования, в том числе:	133 человека
1.1.1	В режиме полного дня (8 - 12 часов)	133 человека
1.1.2	В режиме кратковременного пребывания (3 - 5 часов)	0 человек
1.1.3	В семейной дошкольной группе	0 человек
1.1.4	В форме семейного образования с психолого-педагогическим сопровождением на базе дошкольной образовательной организации	0 человек
1.2	Общая численность воспитанников в возрасте до 3 лет	29 человек
1.3	Общая численность воспитанников в возрасте от 3 до 8 лет	104 человека
1.4	Численность/удельный вес численности воспитанников в общей численности воспитанников, получающих услуги присмотра и ухода:	133человек/ 100%
1.4.1	В режиме полного дня (8 - 12 часов)	133человек/ 100%
1.4.2	В режиме продленного дня (12 - 14 часов)	0 человек/%
1.4.3	В режиме круглосуточного пребывания	0 человек/%
1.5	Численность/удельный вес численности воспитанников с ограниченными возможностями здоровья в общей численности воспитанников, получающих услуги:	13 человек/ 10%
1.5.1	По коррекции недостатков в физическом и (или) психическом развитии	0 человек/ 0 %
1.5.2	По освоению образовательной программы дошкольного образования	13 человек/ 10%
1.5.3	По присмотру и уходу	13 человек/ 10%
1.6	Средний показатель пропущенных дней при посещении дошкольной образовательной организации по болезни на одного воспитанника	16 дней
1.7	Общая численность педагогических работников, в том числе:	11 человек
1.7.1	Численность/удельный вес численности педагогических	6 человек/ 55%

	работников, имеющих высшее образование	
1.7.2	Численность/удельный вес численности педагогических работников, имеющих высшее образование педагогической направленности (профиля)	6 человек/ 55%
1.7.3	Численность/удельный вес численности педагогических работников, имеющих среднее профессиональное образование	5 человек/ 45%
1.7.4	Численность/удельный вес численности педагогических работников, имеющих среднее профессиональное образование педагогической направленности (профиля)	5 человек/ 45%
1.8	Численность/удельный вес численности педагогических работников, которым по результатам аттестации присвоена квалификационная категория, в общей численности педагогических работников, в том числе:	10 человек/ 91%
1.8.1	Высшая	3 человека/27 %
1.8.2	Первая	7 человек/ 64 %
1.9	Численность/удельный вес численности педагогических работников в общей численности педагогических работников, педагогический стаж работы которых составляет:	человек/%
1.9.1	До 5 лет	1 человека / 9%
1.9.2	Свыше 30 лет	3 человека/ 23%
1.10	Численность/удельный вес численности педагогических работников в общей численности педагогических работников в возрасте до 30 лет	2 человек/7 %
1.11	Численность/удельный вес численности педагогических работников в общей численности педагогических работников в возрасте от 55 лет	3 человека/ 27 %
1.12	Численность/удельный вес численности педагогических и административно-хозяйственных работников, прошедших за последние 5 лет повышение квалификации/профессиональную переподготовку по профилю педагогической деятельности или иной осуществляемой в образовательной организации деятельности, в общей численности педагогических и административно-хозяйственных работников	13 человек/ 100 %
1.13	Численность/удельный вес численности педагогических и административно-хозяйственных работников, прошедших повышение квалификации по применению в образовательном процессе федеральных государственных образовательных стандартов в общей численности педагогических и административно-хозяйственных работников	13 человек/ 100%
1.14	Соотношение "педагогический работник/воспитанник" в дошкольной образовательной организации	11 человек/133 детей 1/12



1.15	Наличие в образовательной организации следующих педагогических работников:	
1.15.1	Музыкального руководителя	да
1.15.2	Инструктора по физической культуре	да
1.15.3	Учителя-логопеда	да
1.15.4	Логопеда	нет
1.15.5	Учителя-дефектолога	нет
1.15.6	Педагога-психолога	да
2.	Инфраструктура	
2.1	Общая площадь помещений, в которых осуществляется образовательная деятельность, в расчете на одного воспитанника	431 кв.м (3,2 кв. м на одного воспитанника)
2.2	Площадь помещений для организации дополнительных видов деятельности воспитанников	95,3 кв. м
2.3	Наличие физкультурного зала	нет
2.4	Наличие музыкального зала	да
2.5	Наличие прогулочных площадок, обеспечивающих физическую активность и разнообразную игровую деятельность воспитанников на прогулке.	да

Заведующий МКДОУ  
ДС №4 «Ромашка» г.Светлоград



*Н.И. Хаустова*  
Н.И. Хаустова

Прошито, пронумеровано на 25 листах  
Заведующий МКДОУ ДС № 4 «Ромашка»

г. Светлоград

Хаустова Н.И.



*[Handwritten signature]*